



RAPPORT ANNUEL DE GESTION 2022-2023

Conseil d'établissement



École Vinet-Souigny
13 montée Saint-Régis, Saint-Constant (Québec) J5A1Y3
Téléphone : 514 380-8899, poste 4291 /
Site Web : vinetsouigny.cssdgs.gouv.qc.ca / Courriel : vinetsouigny@cssdgs.gouv.qc.ca



MESSAGE DE LA PRÉSIDENTE DU CONSEIL D'ÉTABLISSEMENT

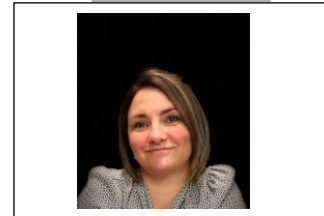
L'année 2022-2023 a débuté avec gaieté à Vinet Souigny avec la fin des mesures sanitaires et l'ajout des nouveaux modulaires.

Encore une fois cette année, l'équipe école a tout mis en œuvre pour que les enfants se sentent intégrer dans leur milieu, soit dans les nouveaux apprentissages, les activités proposées ainsi qu'avec les programmations spéciales et très amusantes au service de garde. Ce fut un immense plaisir d'être témoin de ces réalisations au sein du conseil d'établissement.

Un immense MERCI à chacun des membres du personnel et aux parents qui se sont impliqués de près ou de loin à la réussite scolaire de nos enfants.

Mme Josée Huard

Présidente du conseil d'établissement



**Madame
Josée Huard**

« Si l'enfant rencontre ne serait-ce qu'un seul adulte fou de lui, cet enfant est sauvé »

Monsieur
Martin Tremblay
Directeur

« Suis ton rêve... Si tu trébuches, n'arrêtes pas et ne perds pas de vue ton objectif. Continue vers le sommet, car ce n'est qu'au sommet que tu auras une vue d'ensemble. »

Amanda Bradley



MESSAGE DE LA DIRECTION DE L'ÉTABLISSEMENT

L'année 2022-2023 a été marquée par le retour à la vie normale dans nos écoles. Sincèrement, c'est avec grand bonheur que nous avons pu accueillir les élèves en août avec leur grand sourire sans les masques 😊

Par ailleurs, l'aménagement des modulaires a été retardé de quelques semaines, mais nos élèves ont pu intégrer les nouveaux locaux à partir du 26 septembre 2022. Je tiens à remercier le personnel et les élèves pour leur patience et leur collaboration tout au long du processus.

Par la suite, nous avons débuté le processus du renouvellement de notre prochain projet éducatif. Avec notre comité et les membres du conseil d'établissement, nous avons réussi à finaliser le nouveau projet éducatif en avril 2023. Le lancement officiel se fera lors de la rentrée 2023-2024.

Avec la reprise des activités normales, nos élèves ont pu vivre des activités très intéressantes et stimulantes tout au long de l'année sur le plan académique. Par ailleurs, afin de reconnaître le travail et le cheminement positif de nos élèves, nous avons remis mensuellement les étoiles du mois ainsi que les étoiles de l'année dans chacune des classes. Cette reconnaissance auprès des élèves est toujours un moment très apprécié 😊

Notre équipe du service de garde a encore réussi à se dépasser en offrant des activités grandement appréciées par les élèves. Nos élèves ont vécu une variété d'activités ou de projets tout au long de l'année.

J'en profite pour remercier tout le personnel, nos élèves, nos parents et les membres du conseil d'établissement pour votre collaboration tout au long de l'année.

– Martin Tremblay

Directeur

TABLE DES MATIÈRES

1. PRÉSENTATION DU CONSEIL D'ÉTABLISSEMENT	5
1.1 Liste des membres du conseil d'établissement	6
2. BILAN DES ACTIVITÉS DU CONSEIL D'ÉTABLISSEMENT	7
2.1 Calendrier des séances du conseil d'établissement	8
2.2 Activités réalisées et décisions prises	9
2.3 Résultats obtenus	13
ANNEXES DU RAPPORT ANNUEL	17

1

PRÉSENTATION DU CONSEIL D'ÉTABLISSEMENT

1.1 LISTE DES MEMBRES DU CONSEIL D'ÉTABLISSEMENT

Nom et prénom	Poste occupé	Durée écoulée du mandat
M. Mohammed Bal	Parent	1 /1 an
Mme Oriane Crabouillet	Parent	1 /2 ans
Mme Cassandra Panoff	Parent	1 /2 ans
Mme Josée Huard	Parent	1 /2 ans
Mme Valérie Perras	Parent	2 /2 ans
Mme Tania Tremblay	Parent	2 /2 ans
Mme Manon Gélinas	Enseignante	1 /1 an
Mme Joannie Riendeau	Enseignante	1 /1 an
Mme Stéphanie Roy	Enseignante	1 /1 an
M. Ian Venne	Responsable du service de garde	1 /1 an

2

BILAN DES ACTIVITÉS DU CONSEIL D'ÉTABLISSEMENT

2.1 CALENDRIER DES SÉANCES DU CONSEIL D'ÉTABLISSEMENT

Date (Jour-mois-année)	Type de séance (Préciser : ordinaire, extraordinaire, sous-comité, etc.)
26 septembre 2022	Ordinaire
24 octobre 2022	Ordinaire
28 novembre 2022	Ordinaire
23 janvier 2023	Ordinaire
23 février 2023	Ordinaire
27 mars 2023 (annulée pas quorum)	Ordinaire
17 avril 2023	Ordinaire
25 mai 2023 (annulée pas quorum) remise au 29 mai 2023	Ordinaire
8 juin 2023	Ordinaire

2.2 ACTIVITÉS RÉALISÉES ET DÉCISIONS PRISES

Sujets traités	Dates (Mois-année)	Actions réalisées (Ex. : adopté, approuvé, consultation effectuée, etc.)	Commentaires (Précision, collaborateurs, ne s'applique pas, etc.)
Pouvoirs généraux			
Adoption du projet éducatif ¹	04/2023	Adopté	Adoption et présentation du nouveau projet éducatif 2023-2027
Adoption du plan de lutte contre l'intimidation et la violence	À venir septembre 2023		Nouveau plan à venir
Approbation des règles de conduite et des mesures de sécurité	06/2023	Approuvé	
Approbation des contributions financières exigées	05/2023	Approuvé	
Établissement des principes d'encadrement des coûts des documents dans lesquels l'élève écrit, dessine ou découpe	04/2023	Adopté	
Approbation de la liste du matériel d'usage personnel	05/2023	Approuvé	
Adoption des règles de fonctionnement des services de garde	06/2023	Adoption	
Avis auprès de la direction d'établissement (pouvoir d'initiative) ou du centre de services scolaire			

¹ D'autres pouvoirs sont également indiqués dans la LIP et le conseil d'établissement pourrait le mentionner dans la colonne des actions réalisées.

Sujets traités	Dates (Mois-année)	Actions réalisées (Ex. : adopté, approuvé, consultation effectuée, etc.)	Commentaires (Précision, collaborateurs, ne s'applique pas, etc.)
Pouvoirs généraux			
Formation de comités (ex. : sous-comité sur un sujet en particulier)			
Consultation sur la modification ou la révocation de l'acte d'établissement			
Information aux parents et à la communauté des services éducatifs offerts et de leur qualité			
Transmission de documents à l'intention des parents			
Pouvoirs liés aux services éducatifs			
Approbation des modalités d'application du régime pédagogique			
Consultation sur le choix des manuels scolaires et du matériel didactique, et des modalités de communication ayant pour but de renseigner les parents sur le cheminement scolaire de leur enfant			
Approbation de l'orientation générale en vue de l'enrichissement ou de l'adaptation des objectifs et des contenus des programmes d'études			

Sujets traités	Dates (Mois-année)	Actions réalisées (Ex. : adopté, approuvé, consultation effectuée, etc.)	Commentaires (Précision, collaborateurs, ne s'applique pas, etc.)
Pouvoirs liés aux services éducatifs			
Approbation des conditions et modalités de l'intégration des activités ou contenus prescrits par le ministre (ex. : éducation à la sexualité)			
Approbation du temps alloué à chaque matière (grilles-matières)	04/2023	Approbation	
Approbation des activités éducatives nécessitant un changement (hors horaire ou hors école)			
Approbation de la mise en œuvre des programmes de services complémentaires et particuliers			
Consultation des parents			
Consultation obligatoire des élèves ou d'un groupe d'élèves			
Pouvoirs liés aux services extrascolaires			
Organisation de services extrascolaires (ex. : activités parascolaires)			
Conclusion de contrats avec une personne ou un organisme			

Sujets traités	Dates (Mois-année)	Actions réalisées (Ex. : adopté, approuvé, consultation effectuée, etc.)	Commentaires (Précision, collaborateurs, ne s'applique pas, etc.)
Pouvoirs liés aux ressources financières et matérielles			
Approbation concernant l'utilisation des locaux et immeubles mis à la disposition de l'établissement			
Sollicitation ou réception de sommes d'argent (fonds à destination spéciale)			
Adoption du budget annuel de l'établissement	05/2023	Adoption	
Autres activités réalisées (ex. : consultation, informations, projets spéciaux, etc.)			

2.3 RÉSULTATS OBTENUS

Lien avec le PEVR	Orientations	Objectifs	Indicateurs	Cibles	Résultats
Agir tôt et soutenir l'élève tout au long de son parcours scolaire	Agir tôt au préscolaire et soutenir l'élève au primaire	D'ici juin 2023, diminuer le % d'élèves présentant des facteurs de vulnérabilité dès le préscolaire jusqu'à la fin du 1 ^{er} cycle du primaire	Le pourcentage d'élèves qui présentent des facteurs de vulnérabilités Au préscolaire, en première année et à la fin du cycle	La 1 ^{re} année établir la situation de départ. (fin de la 1 ^{re} étape) An 2 : Diminution An 3 : Diminution	En juin 2023, nous avons 13% de nos élèves qui présentaient des facteurs de vulnérabilités Préscolaire : 10 % 1 ^{re} année : 13 % 2 ^e année : 15 %
Agir tôt et soutenir l'élève tout au long de son parcours scolaire	Favoriser le goût d'apprendre	D'ici juin 2023, augmenter le % d'élèves en réussite en français lecture et écriture ainsi qu'en mathématiques à la fin de chaque cycle du primaire.	Le % d'élèves en réussite en lecture, en écriture et en mathématique à la fin de chaque cycle du primaire.	Augmentation du %	<u>Lecture</u> 2 ^e année : 90% 4 ^e année : 99% 6 ^e année : 88% <u>Écriture</u> 2 ^e année : 87% 4 ^e année : 99% 6 ^e année : 89%

					Mathématique 2^e année : 90% 4^e année : 98% 6^e année : 89%
Développer des milieux de vie qui favorisent l'engagement scolaire de tous les élèves	Développer un milieu de vie sain, stimulant et sécuritaire.	D'ici 2023, augmenter le nombre d'élèves engagés par rapport aux activités réalisées dans l'école.	Le nombre d'élèves engagés par rapport aux activités réalisées dans l'école ;	La 1^{re} année établir la situation de départ. An 2 : Augmentation An 3 : Augmentation	En 2022-2023, nous avons repris quelques activités. Nos élèves du 3^e cycle ont participé à la brigade scolaire et à la mise en place du recyclage (PVM)

Analyse des résultats

Dans l'ensemble, les résultats sont relativement stables. On note des résultats à la baisse en lecture dans certains niveaux et en mathématique. Dans l'ensemble, nos élèves réussissent très bien. Au niveau des facteurs de vulnérabilité chez nos élèves du préscolaire et du 1^{er} cycle, nous avons une baisse au niveau des élèves qui présentent certaines vulnérabilités face aux apprentissages et/ou en lien avec le comportement. Concernant l'engagement scolaire, nos activités avec la brigade et le recyclage (PVM) étaient en fonction. Les occasions de favoriser l'engagement sont à poursuivre. Nous souhaitons pour l'année scolaire 2023-2024 augmenter le nombre d'activités sportives et culturelles pour nos élèves.

Valeurs du projet éducatif

- Que le RESPECT soit présent à l'école. C'est-à-dire que les élèves et les adultes aient de la considération les uns pour les autres ainsi que pour le milieu dans lequel ils évoluent.
- Que la COLLABORATION soit présente au quotidien afin de permettre à tous de s'accomplir.
- Que l'ENGAGEMENT soit le point de départ à la réalisation de soi par son implication et son autonomie.

Programmes et projets offerts

Les services en éducation spécialisée, en orthophonie, en psychologie et en orthopédagogie ont offert un support à plusieurs de nos élèves. Nous avons un service d'enseignante ressource pour tous les niveaux, du soutien en éducation spécialisée au préscolaire et de l'orthopédagogie en classe de première année à 6^e année. Plus de 76 plans d'intervention ont été réalisés afin de favoriser la réussite d'élèves ayant des besoins particuliers.

Nos élèves ont eu le plaisir de participer, à différentes activités tout au long de l'année :

- Ateliers de conscience phonologique pour des élèves du préscolaire;
- Promotion de la lecture par la littérature jeunesse, des moments de lecture libre au quotidien, des discussions littéraires avec des auteurs;
- Projet de soutien pédagogique tout au long de l'année aux 2^e et 3^e cycle par des enseignantes ressources;
- Soutien pédagogique au 1^{er} cycle tout au long de l'année

Particularités de l'établissement

- La clientèle de notre école est relativement favorisée. L'indice de défavorisation est de 3. Au Québec, les écoles sont classées selon une échelle de 1 à 10, 10 étant pour les écoles les plus défavorisées.
- Lors de l'année scolaire 2022-2023, notre école a accueilli 568 élèves répartis sur sept niveaux. Nous avons 5 groupes de préscolaire, 7 groupes au 1^{er} cycle et 7 groupes au 2^e et 8 groupes au 3^e cycle du primaire.
- Le service de garde de l'école profite à 300 élèves alors que la surveillance du midi encadre 245 dîneurs.

**ANNEXES
DU
RAPPORT
ANNUEL**